

## VEDLIKEHOLDSVEILEDNING

Uansett materiale er det viktig å rengjøre produktene daglig, fordi et rent produkt holder seg pent i år etter år. Vi som produsent har valgt materialer som er egnet til de forskjellige formål. Nå er det opp til deg å vedlikeholde.



### SKROG, DØRER ETC.

Til skrog og dører bruker du en myk klut, fuktet i rent, lunkent vann. Tørk deretter med en tørr klut. Der hvor flekker etc. ikke kan fjernes på denne måten, kan du benytte vann tilsatt vanlig rengjøringsmiddel som for eksempel Zalo. NB! Bruk ikke midler som inneholder voks (for eksempel grønnsåpe), da dette kan "isolere" vanndråper i treets porer. Ved spesielt vanskelige flekker, ta kontakt med fabrikk! **NB! Bruk aldri aceton, salmiakk, skuremidler, mikrofiberklut eller annet med slipende effekt.**

### BENKEPLATER I LAMINAT

Til det daglige vedlikehold av benkeplater i laminat kan du benytte mildt såpevann, ikke grønnsåpe da dette på lang sikt gir en fet overflate.

**Bruk aldri rengjøringsmidler som sliper** (f.eks. skurepulver, stålull o.l.)

Er du uheldig å søle rødvin, rødbetsaft eller annen sterk fruktsaft på platen, bør dette tørkes av omgående, for å unngå misfarging. Ved vanskelige flekker som ikke lar seg fjerne med vann anbefales laminatrens. Laminatrens kan bestilles ved henvendelse til leverandøren.

### BENKEPLATER I HELTRE

De fleste benkeplater i heltre er oljet. Dette for å beskytte treet mot fuktighet og uttørring. Platene blir levert oljet fra fabrikk, men må behandles så snart som mulig etter at kjøkkenet er tatt i bruk med den medfølgende oljen. Dette gjøres slik: Påfør oljen og la den trekke inn i opp til 30 minutter før du tørker av. Du kan også når du føler at treet "reiser" seg slipe forsiktig med et fint slipepapir (220). Du vil da få en fin og glatt overflate. Denne behandlingen bør gjentas minst 2 ganger, eller til platen er mettet.

Til daglig rengjøring av platene bruker du vanlig såpevann. Ekstreme flekker kan slipes bort. Om dette blir gjort; husk å olje på ny.

Ellers skal platen oljes ved behov, for eksempel 1-2 ganger i året. Unngå at vann og våte kluter blir liggende på platen over lengre tid. Er platen levert med annen overflatebehandling enn olje, må du følge vedlikeholdsveiledningen som følger platen. Forkanter i oljet heltre behandles på samme måte.

**VIKTIG! Brukte kluter med olje kan selvantenne. Disse må brennes eller oppbevares brannsikkert.**

### BENKEPLATER I STEIN

Dersom du søler rødvin, rødbetsaft, olivenolje eller liknende, må du tørke av omgående. Enkelte steinplater krever vedlikehold. Ved tvil, ta kontakt med leverandøren.

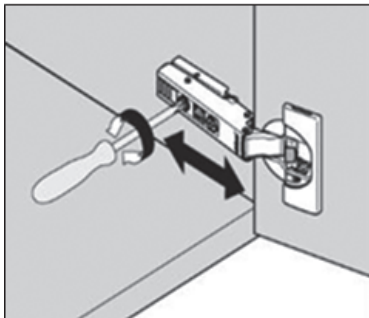
### RUSTFRIE BENKEPLATER OG OPPVASKBESLAG

Rustfrie overflater rengjøres normalt med mildt rengjøringsmiddel og fuktig klut eller svamp. Ved misfarging finnes spesialpreparater for rengjøring av dette.

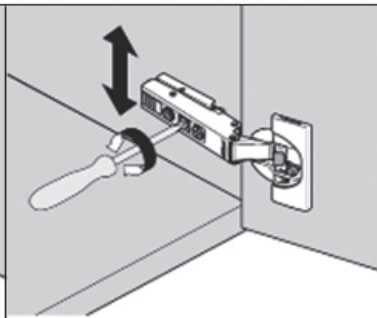
## ETTERJUSTERING AV HENGSLER

Etter en tid kan det være behov for å etterjustere hengslene på dørene. Dette gjøres enkelt med en skrutrekker.

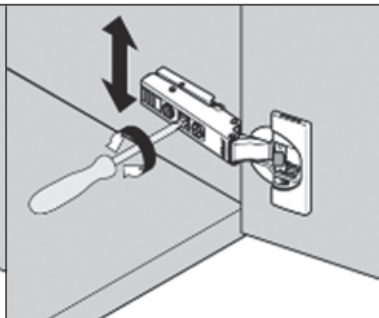
Justering av dør inn/ut mot skrog



Justering av dør opp/ned

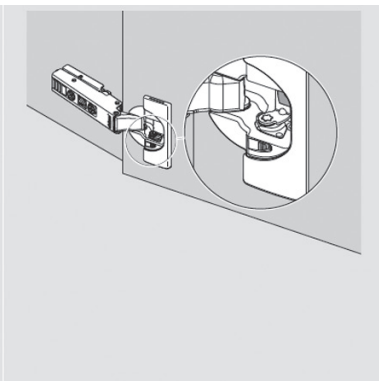
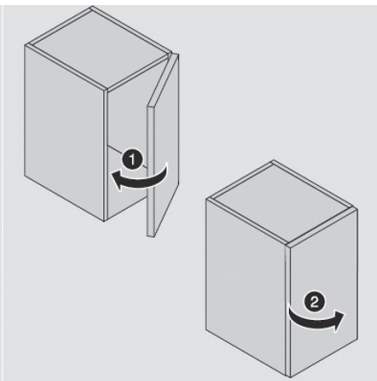
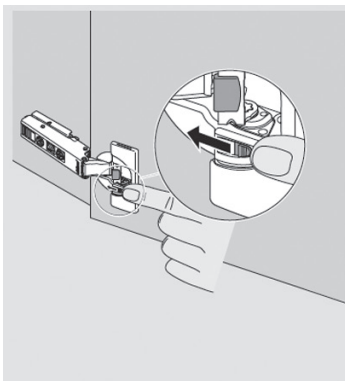


Justering av dør inn/ut vertikalt



## UT-/INNKOBLING AV DEMPING (Bluemotion) AV DØRER

Ved små/lette dører kobles normalt demper på den ene hengselen ut. Tegningen under viser hvordan dempingen kobles ut. Ved innkobling skyves tappen tilbake igjen.



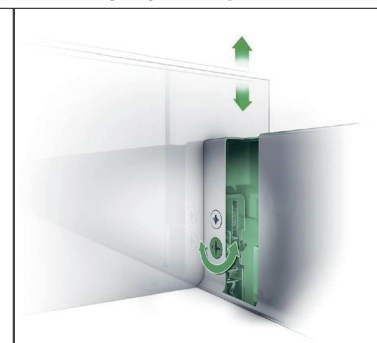
## JUSTERING AV SKUFFER

Sidejustering av front



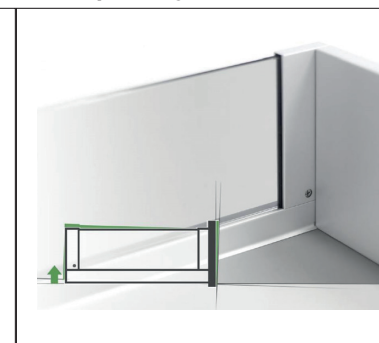
Press den fjærbelastede hendelen bakover (1) og juster samtidig frontstykket til ønsket posisjon.

Høydejustering av front



Benytt et stjerneskrudjern på den nederste innvendige skruen for presis og trinnløs regulering av frontens høydeposisjon. Fronten kan reguleres +/- 2 mm på hver side.

Vinkeljustering av kolonialsuffer



Ved behov kan skuffen justeres på vinkel slik at den flukter perfekt med skroget og øvrige fronter. Dette gjøres på den bakre skruen innvendige i skuffen\*.  
\*Tilgjengelig på skuffehøyder 122 mm og 186 mm.

Etter en kortere eller lengre bruksperiode av skuffene vil det være behov for å justere noen.

**Jevnlig oppfølging av vedlikeholdsrådene vil sikre at du beholder kjøkkenet pent i år etter år og vår utvidede garanti vil da også gjelde.**

**Avfallshåndtering:** Alle deler og komponenter produsert av Strai Kjøkken kan gjenvinnes og leveres til nærmeste gjenvinningsstasjon demontert for kildesortering.

## Strai Kjøkken AS

Setesdalsveien 240, 4618 Kristiansand • Tlf. 47 48 80 00 • E-post: post@strai.no  
Post: Postboks 5424 Strai, 4671 Kristiansand S

