

Strai  
KJØKKEN



---

MONTERING KJØKKEN

---



---

God planlegging  
er halve arbeidet!

---

## KJØKKEN FRA STRAI

---

Strai Kjøkken har produsert norske kvalitetsmøbler siden 1929. Vi ønsker at vår erfaring skal komme deg til gode og oppfordrer til å studere denne monteringsveiledningen før du går i gang.

Veiledningen er rettet mot personer som har kjennskap til snekkerfaget og montering av kjøkken.

For å sikre et godt resultat er det viktig å være nøyaktig og å følge monteringsveiledningen.

Vær oppmerksom på at dersom monteringen ikke blir utført i samsvar med monteringsveiledningen, kan reklamasjonsretten bortfalle.

Er du i tvil om noe, kan du ta kontakt med din kjøkkenforhandler. Det finnes også utfyllende informasjon på **strai.no**

Lykke til med ditt nye Strai-kjøkken!



## INNHold

---

Forenklet veiledning .....	5
Skruer og beslag .....	6
Nyttige mål .....	8
Sammensetning av hjørnebenk .....	9
Sokkelfot.....	10
Fotfester/sokkelføtter .....	11
Rygg til benkeskap .....	11
Monteringsvinkel for oppheng av skap.....	12
Benke- og overskap .....	13
Sammenkobling av dører høyskap .....	13
Front- og endesokkel.....	14
Komfyr i hjørne .....	15
Foring, knotter og håndtak.....	16
Bruk av topplis.....	17
Lyslist og gesimslist.....	17
Dampsperre .....	18
Spotlights .....	19
Vinkel for hvitevarer .....	19
XL-seksjoner .....	20
Freste grep.....	20
Montering og justering av hengsler .....	21
Justering av skuffer.....	22
Justering av lift door.....	24

Oppdatert november 2020

## FORENKLET VEILEDNING:

---

1. Ved alle kjøkkenleveranser medfølger alltid monteringsbeslagskasse. Her er skruer, sokkelbein, festebeslag, knotter, håndtak, m.m.
2. Fjern dører, skuffer, hyller etc og plasser disse vekk fra monteringsplassen.
3. Start alltid i et hjørne.
4. Ved montering av benkeskap og høyskap kontrolleres gulvet med hensyn til ujevnheter og skjevhet. Gå ut fra gulvets laveste punkt.  
NB: sjekk høyde dersom det skal monteres sokkelskuff
5. Husk at kjøkkenets topphøyde styres av evt. høyskap eller vitrineskap på benk.
6. Det medfølger mal for boring av fronter. Husk å bruke mothold, for å unngå utrivning, når du borer igjennom.  
NB: Malen vil ikke dekke alle håndtak.
7. Husk å bruke tvinger ved sammenkobling av skap.
8. Husk å forsegle kuttflater, ved montering av benkeplater.
9. XL seksjoner kommer uten fabrikkmonterte skinner og med en std rygg for transportsikring. Denne må fjernes før montering (se egen veiledning side 18).

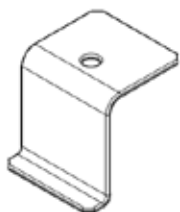
# SKRUER OG BESLAG

	<b>PH 4,5x60 mm</b> - til innfesting av benkeskap i topp.
	<b>PH 4,0x40 mm</b> - til å skru fast skap til vegg og gesimslist. Skruestørrelse for benkeplater tilpasses tykkelse til platen.
	<b>PH 4,0x20 mm</b> - til å skru fast gesimslist og til å skru fast rygger/faste fronter i barløsning.
	<b>PH 4,0x16 mm</b> - til å skru små stålvingler til lyslister.
	<b>SH 4,0x40 mm</b> til foringer og dekorsøyler. <b>SH 3,4x45 mm</b> med hvit hode til å feste topplister.
	<b>SH 4,0 x30 mm</b> - til å skru sammen skap i fra innsiden på tilstøtende skap, og til å skru fast gesimslist.
	<b>SH 4,0 x16 mm</b> - til å skru fast hengsler i skapdører, samt til små stålvingler. Brukes også til flatjern for å skru sammen to og to dører i høyskap.
	<b>Maskinskrue M4 mm</b> - skrue til håndtak på dører og skuffer.
	<b>Stift 20 mm</b> - stift brukes til å settes fast ryggplater i hjørneskap 102x102 og 95x95 cm.
	<b>Monteringsvinkel</b> - i stål. Leveres med tilhørende dekkappe i plast.

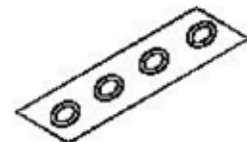
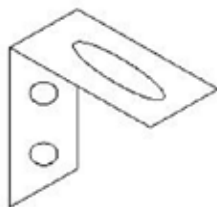
## SKRUER OG BESLAG

---

Fargetilpassede stålvinkler og beslag som benyttes i åpne og innvendig malte skap:



Liten stålvinkel.  
Brukes til lyslister  
Benytt skrue PH 3,5x16



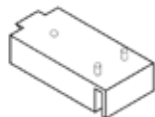
Sammenkoblingsbeslag.  
Brukes til å feste sammen  
to dører ved høyskap.  
Benytt skrue SH 4,0x16

---

Sokkelfot og skjøtelist:



Sokkelfot i plast



Fotfeste  
til sokkelfot i plast

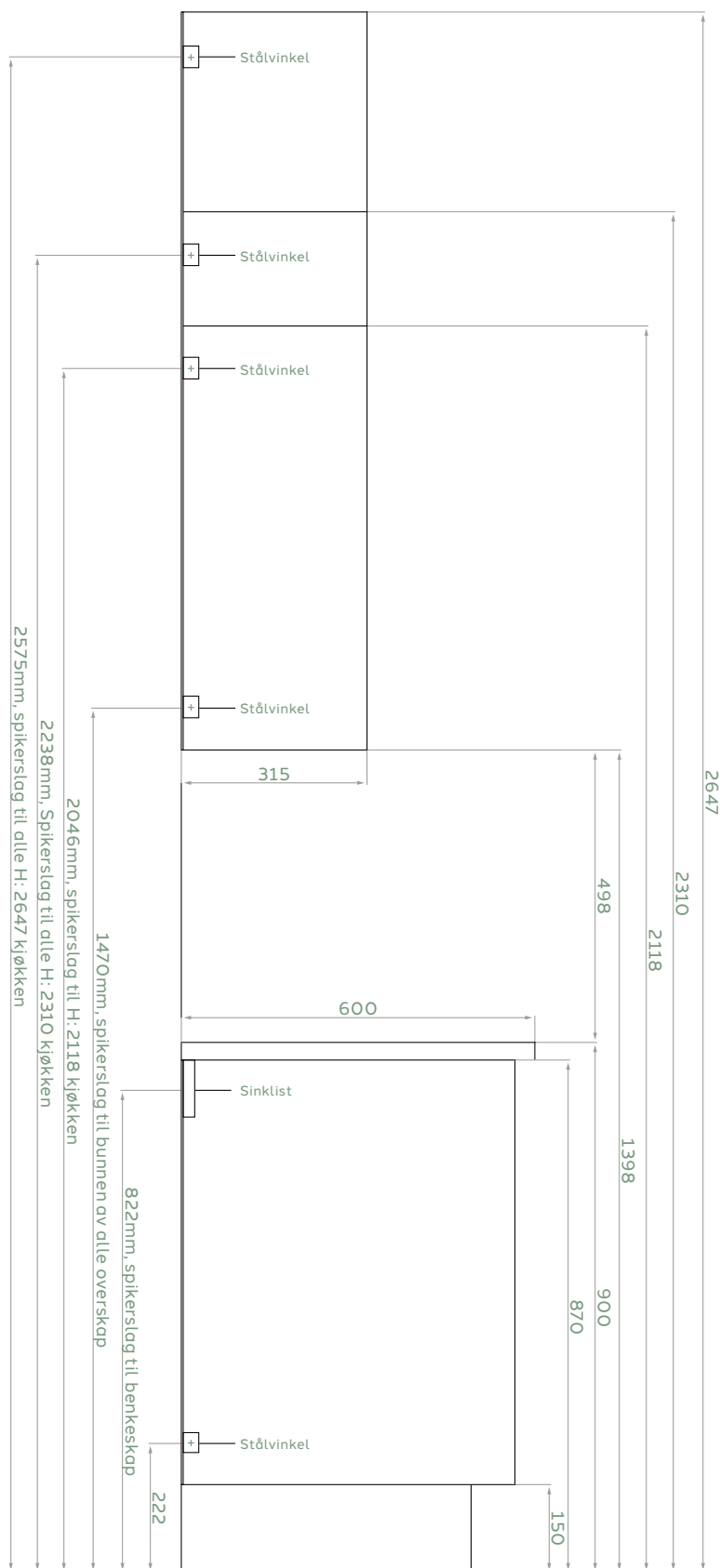


Vendbar skjøtelist  
til frontsokkel  
135° og 45°



Skjøtelist  
til sokkel 90°

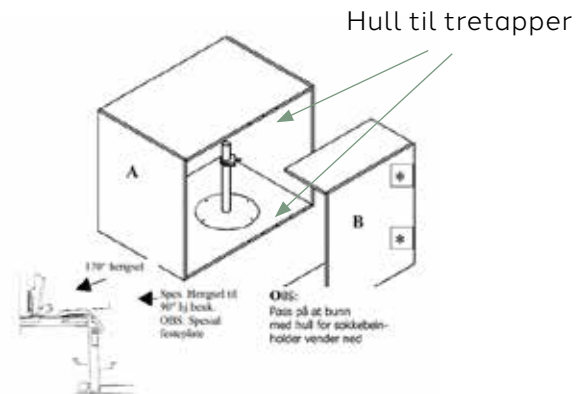
## – skap og plassering av spikerslag





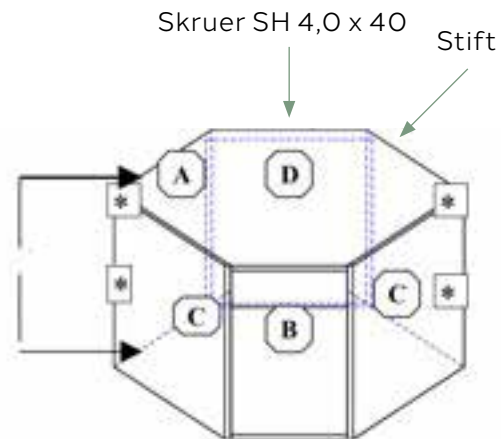
## Sammensetting av hjørnebenk vinkel 90x90 cm

- Stålvinkel skrues på i del B, for feste mot vegg. (merket med \*).  
Bruk skruer PH 4,5x16mm for feste i skrogside og PH 4,0x40 mm i vegg.
- Bruk lim (trelim) i hull for tretapper.
- Sett de 2 delene sammen, og stift på rygg.  
La hjørnebenken stå rolig i ca. 20 minutter til limet har herdet.
- Vedlagt finnes også en monteringsbeskrivelse av styrehjul



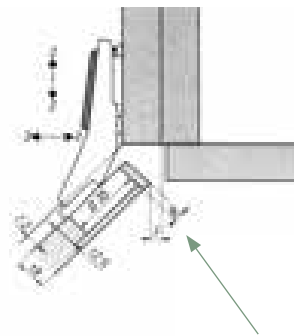
## Sammensetting av hjørnebenk 100x100 cm og 90x90 cm - 45° hjørne

- Stålvinkler skrues på i sider, for feste mot vegg. To i hver side (merket med \*)  
Bruk skruer PH 4,5x16mm for feste i skrogside og PH 4,0x40 mm i vegg.
- Monter sammen skapet. A, B
- Sett på plass bakstykket (D), og skru denne fast med skrue SH 4,0x40 mm, 3 stk skruer fra begge sider.  
OBS: Det må bores opp for disse skruene i topp og bunnplate. Bruk et bor  $\varnothing$ -5 mm.
- Legg benken med fronten ned mot gulv, og stift fast de 2 ryggplatene.



Vær nøye med at hjørnebenk er i vinkel før ryggplatene stiftes fast.

Se i tillegg veiledning som følger med skapet



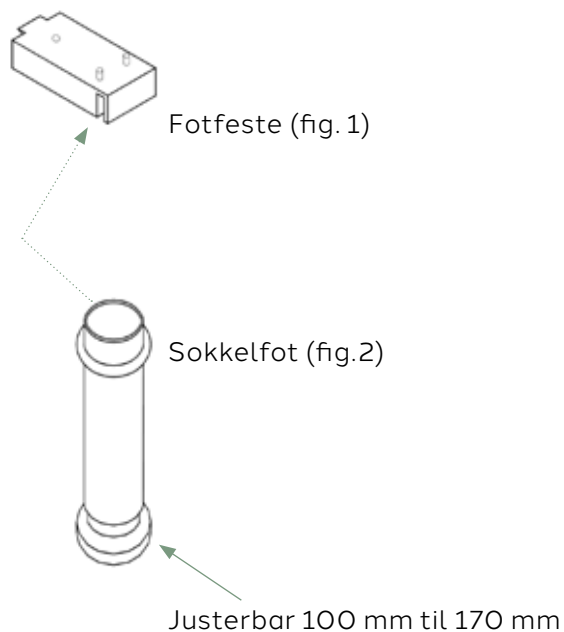
Spesialhengsel til 45° hjørnebenk

## Montering av sokkelfot

Monter fotfestet (fig. 1) på undersiden av skapene (i fronten). Disse slås forsiktig på plass i forborrede hull. Det er ikke nødvendig å bruke skruer.

Dersom sokkelfoten (fig. 2) skal bære 2 seksjoner, skal fotfeste monteres slik at det stikker utenfor den ene seksjonen, og dermed være bæreflate for begge seksjonene.

- Endeseksjoner (A) skal ha 3 sokkelføtter. Husk at dette også gjelder for seksjoner som står imot frittstående komfyr og kjøleskap
- Midtseksjoner (B) skal ha 1 sokkelfot.
- Hjørnebenk 90x90 cm skal ha 4 sokkelføtter
- Skap over 60 cm bredde, kan ha 1 ekstra fot.
- Endehyller m/skråskjærte hyller skal ha 3 sokkelføtter.
- Skap for integrerte artikler skal ha 4 sokkelføtter.
- Skap som plasseres i 45° hjørne (C) skal ha 4 sokkelføtter.
- Endehyller barløsning, skal ha 4 sokkelføtter.
- Husk ekstra sokkelføtter ved barløsning og høyskaps uttrekk.
- Sokkelfot settes inn i forborrede hull før skapene løftes på plass.

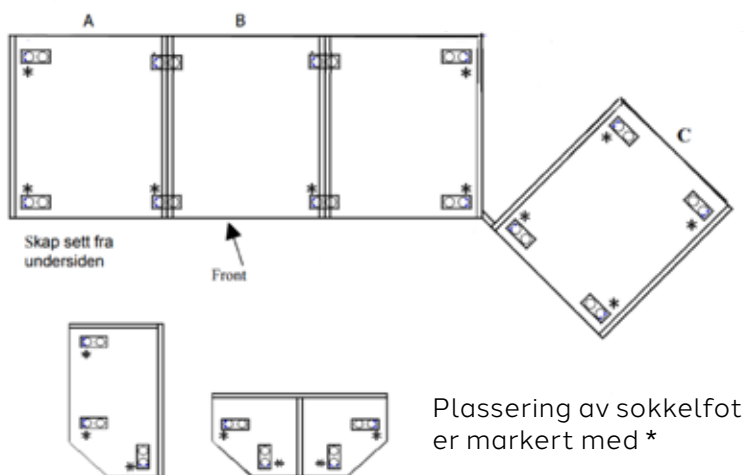


Fotfeste og sokkelfot



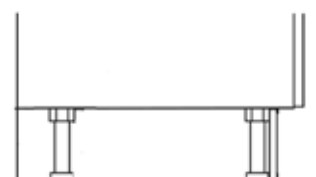
Sammensatt sokkelfot justerbar 100 mm til 170 mm

## Plassering av sokkelføtter



Tegningen viser plassering av sokkelfester og sokkelføtter på endehyller med både buet avslutning og skrå kant.

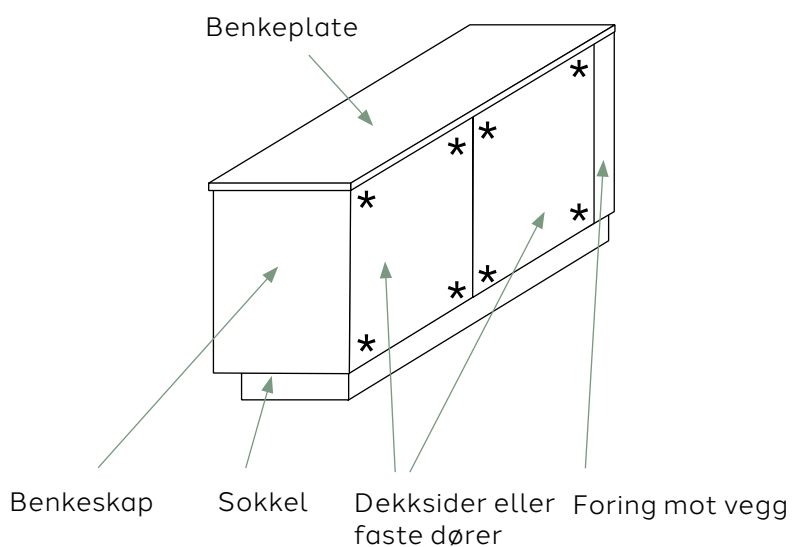
Seksjoner med sokkelskuff skal ikke ha sokkelfot.



Snitt av skap som viser montering mot vegg samt sokkelfot og frontsokkel.

## Montering av rygg til benkeskap – barløsning

- Dekksider og faste dører skrues fast med flattjern på baksiden av ryggen.
- Festes i topp og bunn fra innsiden med standard opphengsvinkel. Benytt PH 4x30 oppe og 4x20 nede. Plassering av stålvinke er merket med \*.



## Veggfeste for skap



Monteringspakke for oppheng av skap består av stålvinkel, skruer for vegg- og skapfeste og dekkappe(1).

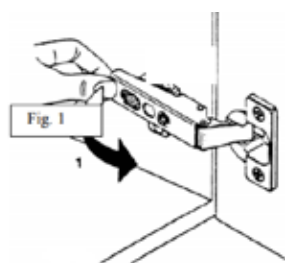
Vinkel festes i skapveggen ved å sette vinkeltappene inn i de forborrede hull i skapsiden(2).

Fest vinkel i skap med kort skrue. Skru så skroget fast til vegg lang skrue(2). Monteringsvinkel skal benyttes i alle de forborrede vinkelhull i skapet.

Etter at de 4 stålvinklene er montert skyves dekkappene på plass over vinklene(3,4).

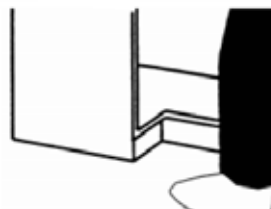
## Før montering av skap

- Ta av dørene i alle skap ved å løfte haken i bakkant av hengslearmen. Se fig. 1.
- Fjern alle skuffer.
- Ta ut alle løse hyller i skap.
- Fjern de deler som nå er tatt av skapene fra monteringsplassen, slik at du unngår skader på delene under monteringsperioden.
- Sett i monteringsvinklene for feste i vegg.



## Montering av benkeskap

- Start montering i et hjørne
- Sett på plass alle underskap slik de skal stå.
- Juster til sokkelfoten slik at skapene står mest mulig i vater.
- Skru skapene sammen med skruer type SH 4,0 x 30 mm. Plasser skuene minst mulig synlig, bak hyller e.l.
- Vær nøyaktig
- Juster sokkelføttene, slik at skapene nå står i vater.

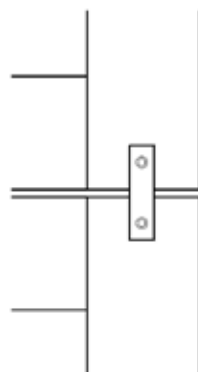


## Montering av overskap/høyskap/ åpne hyller og skap med glassdører

- Dersom høyskap eller vitrineskap skal monteres starter en med å montere dette først. Dette for å angi høyde på topp overskap.
- Dersom det ikke inngår høyskap starter en først med hjørneskap.
- Det første skapet skrues fast til vegg, med vinkler som er fast i skapet.
- Heng opp neste overskap, og sett på en skrutvinge mot det første skapet. Skru sammen skapene. Plasser skuene minst mulig synlig, bak hyller e.l.
- Skru fast de 2 vinklene som er nærmest den siden du nå har satt inn skruene.
- Heng opp neste skap, og gjenta samme prosedyre som beskrevet over.
- Sørg for lufting ved kjøle-/og fryseskap. Det settes inn en lufferist i plast i frontsokkel. Det må være gjennomstrømning av luft bak disse skapene. Se også monteringsveiledning for det aktuelle kjøle-/fryseskap.
- Åpne hyller, skap med glassdører og vitrineskap monteres med fargetilpassede stålvinkler.
- Skrues sammen med SH 4,0x30 mm, med evt. tilstøtende skap

## Sammenkobling av dører til høyskap

- I høyskap skal det monteres 2 dører.
- Sett på plass dørene, og juster hengslene, slik at dørene er riktig innstilt.
- Koble sammen dørene med sammenkoblingsbeslag 75x20mm (4 skruer) på innsiden. Bruk 4 skruer SH 4,0x16mm. Fig. 2
- Eget flattjern leveres til grepsfrie løsninger
- Vær oppmerksom på modellens grep, speil, profiler o.l. ved sammenkobling slik at skruer ikke går gjennom disse

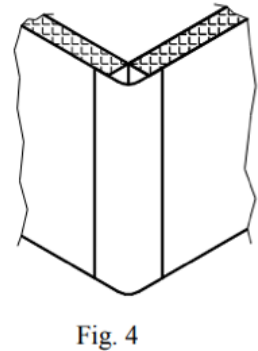
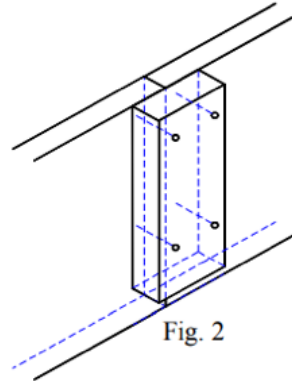
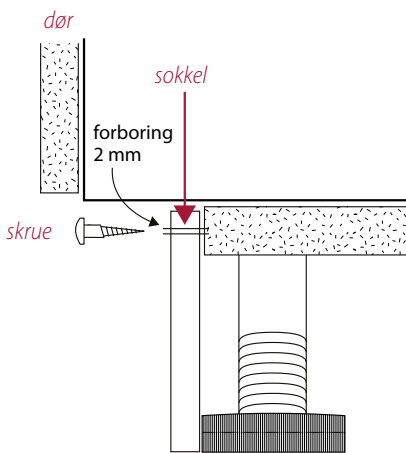


## Montering av front- og endesokkel

- Sokkelbord er H= 14,8 cm bred.
- Alle synlige/utvendige sokkelender påmonteres endesokkel
- Start montering av endesokkel først. (fig.1).
- Sett deretter neste sokkelbord bort til endesokkel, og fortsett med neste.
- Det er ikke sokkelender tilgjengelig for alle modeller, og sokkel må i enkelte tilfelles gjæres. Sjekk derfor om disse medfølger i beslagsesken før tilpassing av sokkel.

## Skjøting/sammenkobling av sokkel

- I skjøter som er rette skrues 2 frontsokler sammen med en lask på baksiden (fig. 2)  
OBS: Pass på at ikke skjøter kommer foran sokkelføtter.
- Skjøtelist 135° / 45° (vendbar) benyttes mellom 2 sokkelbord i et hjørne med vinkel 135° eller 45° (fig. 3).
- Skjøtelist i 135° er ikke tilgjengelig for enkelte modeller.
- Til 90° hjørne benyttes 90° skjøtelist (fig. 4).
- Stålsokler har en egen type skjøtelist og universal hjørnelist . Disse sendes med.



Sokkelfronten forbores av montør for festeskruer ca.15mm fra topp og skrues fast til hvert enkelt sokkelbeinfestet.

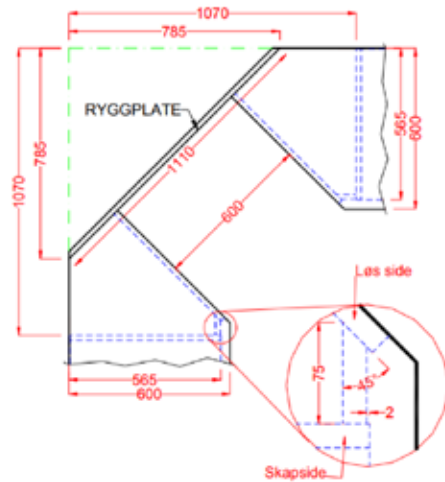
Avslutningsvis på malte kjøkken så pensler montør over skruene med flakklakk i frontens farge som vedlegges med alle kjøkken.

Lask skrues fast til 2 frontsokler på baksiden. Bruk gjerne lim.

Ved 135° så er fremsiden på frontsokkel her. Ved 45° hjørne så blir dette baksiden.

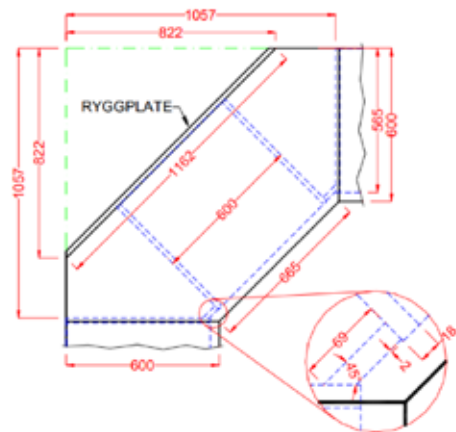
## Hjørneløsning med frittstående komfyr

- Fest fast ryggplaten til hjørnet som vist på tegningen. Bredden på platen i front skal være 1162 millimeter, og skråskjæres 45° på begge sider.
- Ryggplaten skal gå helt opp til taket, og gå ned til ca 70 cm fra gulv. Rygg leveres ikke med som standard.
- Sett skapsidene på 105,7 cm fra hjørne uten å feste dem. Monter skråforingene som vist på tegning.
- Dersom det skal lages en "hylle" i bakkant av komfyren så deles ryggplaten i 2 biter. Den ene delen fra tak og ned til underkant av overskap, Den andre biten i høyde ca 70 cm fra gulv opp til der hvor "hyllen" skal komme. Tilpasses evt. For mål på keramiske fliser + fuge.



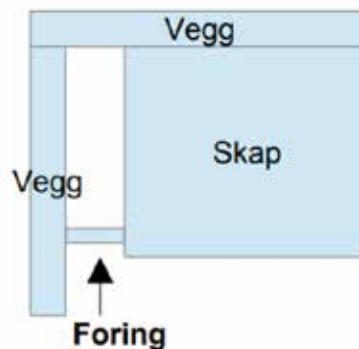
## Hjørneløsning med integrert komfyr

- Ryggplate monteres som beskrevet over
- Sett skapsidene på 107 cm fra hjørne uten å feste dem. Monter skråforingene som vist på tegning mot "løs" skapside
- Bredde og vinkler på foringer mellom skap vises på den forstørrede tegningene.
- Foringer leveres ferdig fra fabrikk
- Foringer festes med skruer SH4,0x40 mm.



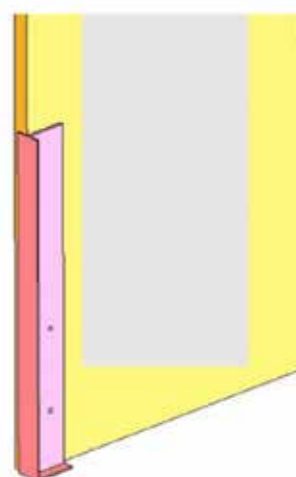
## Montering av foring mot vegg

- Ved avslutning av skaprekke mot vegg, benyttes en foringlist.
- Denne tilpasses i bredde.
- Foringslist festes ved å sette inn en skrue SH 4,0x40mm fra innsiden av skroget
- Skrog bør forborres.



## Montering av knotter og håndtak

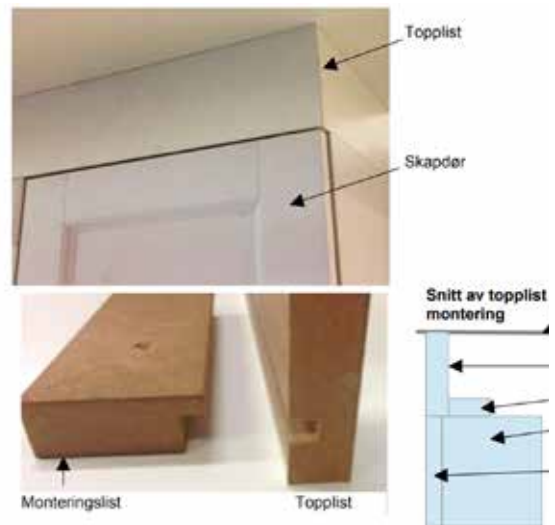
- Skapdører er ikke forboret for håndtak og knotter.
- Bruk medfølgende plastmal for å bore opp hull til disse.
- Trinn 1; Legg på plass tegningen av hullplassering i bormal og bor opp de hullene som det skal være på ditt kjøkken. Se veiledning på tegningen som medfølger bormalen.
- Trinn 2; Sett bormalen på plass mot kant på dør som vist på tegning til venstre, og bor opp hull. Bruk bor med diameter  $\varnothing$ -5 mm.
- VIKTIG; Hold en trekloss mot døren på baksiden for å hindre utrivning på baksiden.





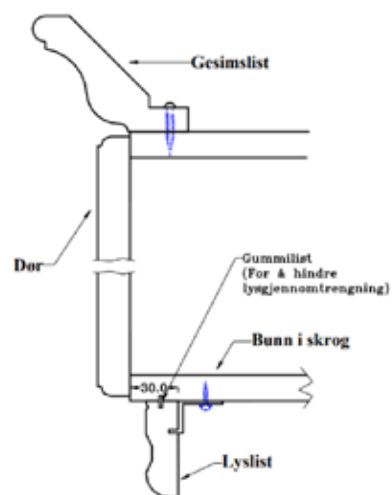
## Bruk av topplist

- Juster/kapp topplistene slik at de får riktig høyde mot taket.
- Tilpass topplistene til riktig lengde og hjørner over skaprekkene. – Husk listene skal gjæres i hjørne.
- Tilpass lengder til monteringslistene. For å slippe gjæring av disse kan de avsluttes ca. 70 mm før hjørne.
- Ferdige lengder med topplister og monteringslister monteres sammen med lim i spor og hjørner.
- Ferdig sammensatt topplistramme settes nå oppå skapene. Kontroller at hjørner og sider er korrekt tilpasset og flukter skrogsider og skapdører.
- Monteringslistene festes nå til skap ved å skru/feste disse fra undersiden inne i skapene. Benytt min 3 skruer m/hvitt hode (SH 3, 4x45 mm) pr m; benytt lim for godt feste. Husk å forbore før skruene settes i. Ved større topplislengder benytt vedlagte skjøtebeslag.



## Lys- og gesimslister:

- Tegning til høyre viser hvordan lyslist og gesimsliste skal monteres fast.
- For feste av lyslist benyttes liten stålvinke, som festes til lyslist og under bunn av skrog.
- Lyslist trekkes inn 30 mm inn fra fremkant av skrog til bakkant av lyslist., og ved skapender 25 mm
- Bruk tvinge når lyslist skrues fast til skap



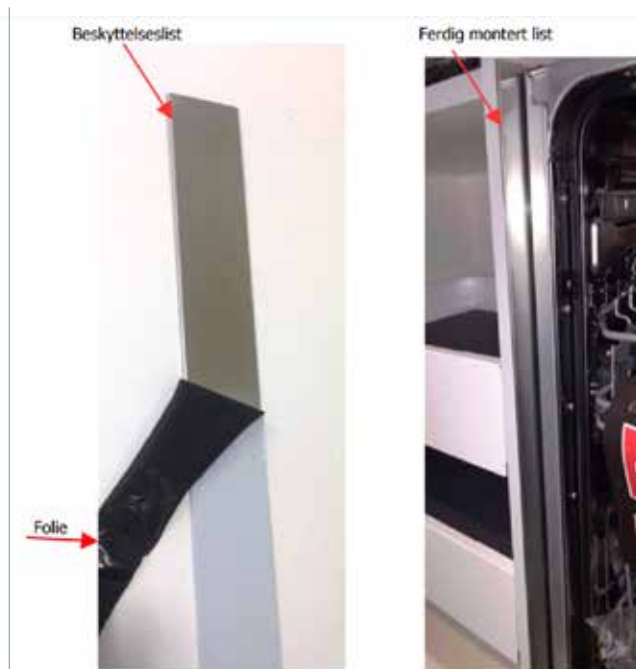
## Beskyttelseslist mot damp fra oppvaskmaskin

Alle Strai Kjøkken leveres med dampbeskyttelseslist.

Denne skal forebygge skader fra fukt/damp i forbindelse med bruk av oppvaskmaskin. Listene monteres slik:

- Fjern listens beskyttelsefolie.
- Fest listen ved å benytte påsatte dobbeltsidig tape før oppvaskmaskinen monteres.
- Start med montering i fremkant og påse at listen overlapper skrogets forkantlist med 3 mm før den tykkes endelig på plass.

Dampbeskyttelseslistene skal monteres på begge sider av oppvaskmaskinen. Dersom lister ikke er montert, vil garanti ikke kunne gjøres gjeldende ved fuktskader fra oppvaskmaskin på skrogsider.



## Montering av dampsperre over hvitevarer

Til alle høyskap for hvitevarer medfølger det dampsperre for montering på blindfelt etter høydetilpassing. Listens formål er å fungere som en dampsperre over hvitevarer.

monteres slik:

- Rengjør kuttflaten for løs spon
- Fjern plastfilm over dobbeltsidig tape på dampsperran.
- Legg noen punkter med silicon langs tapen for varig innfesting.
- Plasser dampsperran og trykk denne godt fast slik at tapen får feste.



## Montering av spotlight

Spotlight i overskap / hyller monteres i ferdig utfreste spor eller via hullsag  $\text{Ø}=55\text{mm}$ .

For montering i utfrest spor gjøres følgende:

- Plasser spot i utfresing og trykk den på plass.
- Ledning legges i kanal og dekkes med plastkanal.
- Ledning kan legges bak skaprygg, inn i skapet eller under skapene etter foretrukket løsning.
- Trafo skal alltid ligge tilgjengelig etter montasje



## Montering av vinkel for hvitevarer i høyskap

Alle høyskap for hvitevaresøyler leveres med kraftige monteringsvinkler for hvitevare. Denne er justerbar i høyden og låses med en treskrue når den er i rett posisjon

Listene monteres slik:

- Fest listen i glidesporet med maskinskruer fremme og bak.
- Juster høyden slik at det oppnås optimal avstand til elementet under. Avstanden skal være minst mulig, men ivareta funksjon og åpningsvinkler
- Lås posisjonen og monter hvitevaren.

Dersom det monteres et smalere produkt som ikke passer på vinkelen, løses dette ved å legge en hylle mellom disse.



## Montering av XL-seksjoner



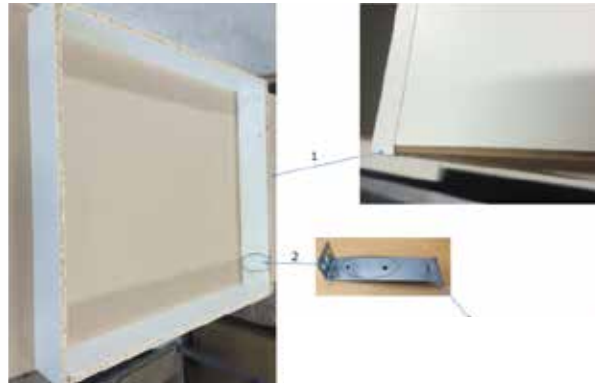
Ryggen fjernes på XL-seksjonen.

Denne er kun montert som en transportsikring fra fabrikk.



Deler som følger med:

- 2 sider
- 1 topp
- 1 bunn
- 4 stålvinkler



Det freste sporet i rammen er tilpasset skrogets ryggspor (1).

Ferdig ramme monteres på skroget i bakkant ved å plassere sider i sporene og feste disse ved å skro gjennom forbredde hull i medfølgene stålvinkel (2)

Skinner leveres løst grunnet dybde og monteres på stedet i forborrede hull.

## Montering av freste grep



Spør frest i dør for grep



En stripe lim påføres i sporet



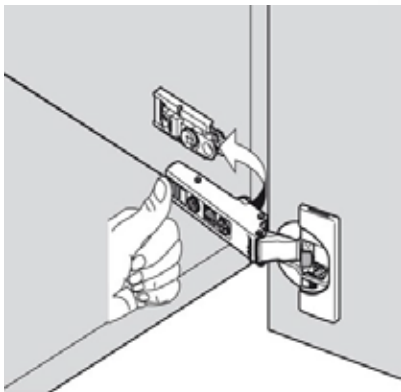
Trykk ned grep fra en kant. Pass på at det er jevnt med endekant av front.



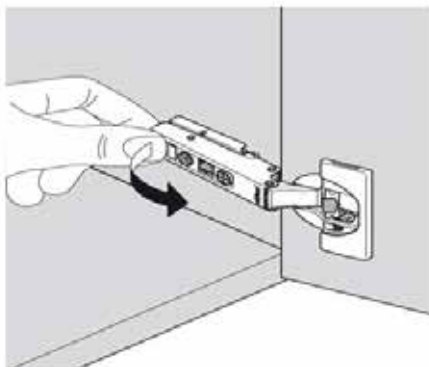
Bruk gummiklubbe eller hammer m/trekloss og bank forsiktig grepet på plass.

# MONTERING OG JUSTERING AV HENGSEL

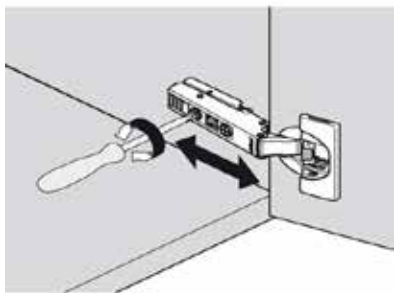
Montering av dørhengsel på festeplate



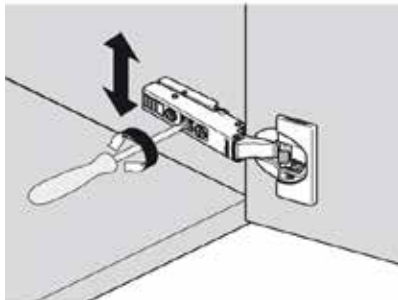
Demontering av dørhengsel fra festeplate



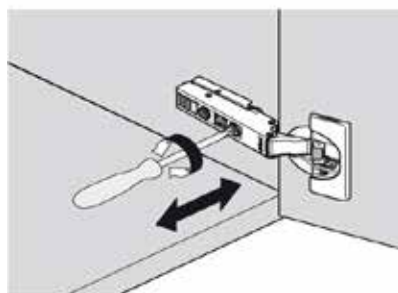
Justering dør inn/ut mot skrog



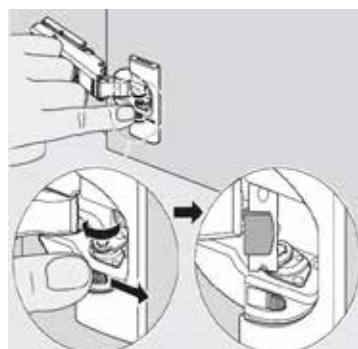
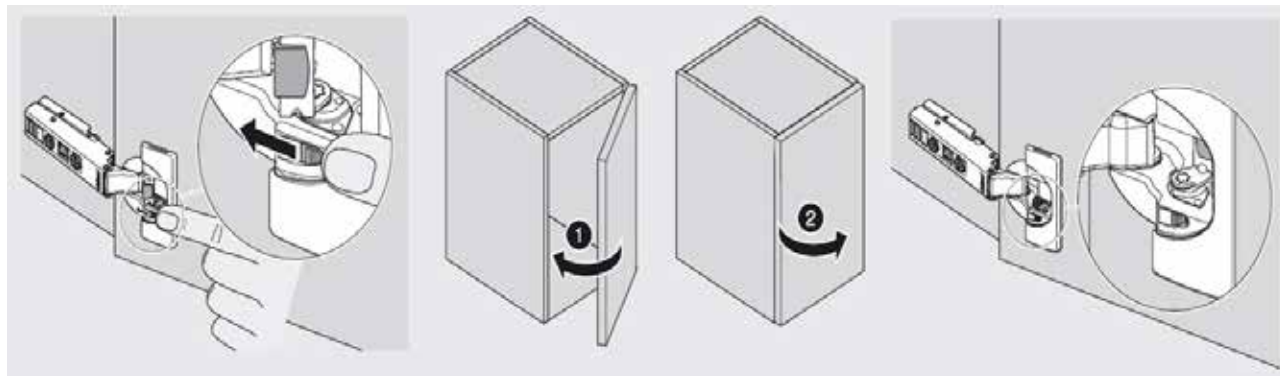
Justering dør opp/ned



Justering dør inn/ut vertikalt



Deaktivering av demp i hengsle på små/lette fronter



<< Aktivisering av demp

# JUSTERING AV SKUFF



## Demontering av skuff

For å fjerne skuffen trekkes denne ca. 30% ut og løftes rett opp i front. Skuffen løsner da fra skinnen med et klikk og kan deretter trekkes helt ut.



## Sidejustering av front

Press den fjærbelastede hendelen bakover (1) og juster samtidig frontstykket til ønsket posisjon.



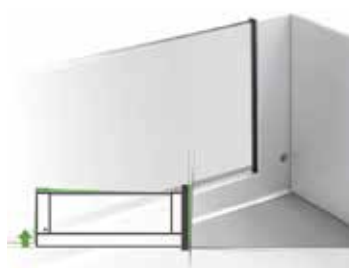
## Høydejustering av front

Benytt et stjerneskrudern på den nederste innvendige skruen for presis og trinnløs regulering av frontens høydeposisjon. Fronten kan reguleres +/- 2mm på hver side.



## Låse / låse opp for justering av skuffefront

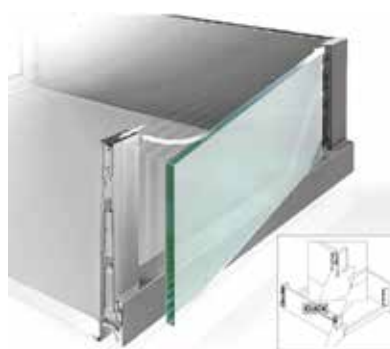
Benytt et stjerneskrudern på den øverste innvendige skruen for å låse / låse opp ved justering av skuffefront.



## Vinkeljustering av kolonialskuffer

Ved behov kan skuffen justeres på vinkel slik at den flukter perfekt med skroget og øvrige fronter. Dette gjøres på den bakre skruen innvendig i skuffen\*.

\* Tilgjengelig på skuffehøyder 122 mm og 186 mm.



## Fjerning av glass (Scala Plus)

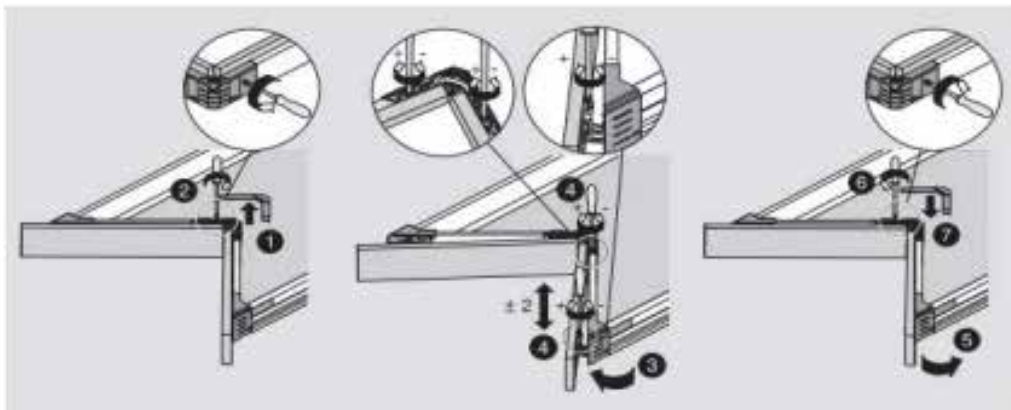
Glasset på Scala Plus skuffene kan enkelt fjernes ved å trykke inn knappen på skuffens bakside og trekke ut glasset (se illustrasjon).

For å sette glasset tilbake i skuffen, settes det inn i bakkant først og føres inn i sporet fremme. Glasset låses da i posisjon og knappen resettes automatisk.

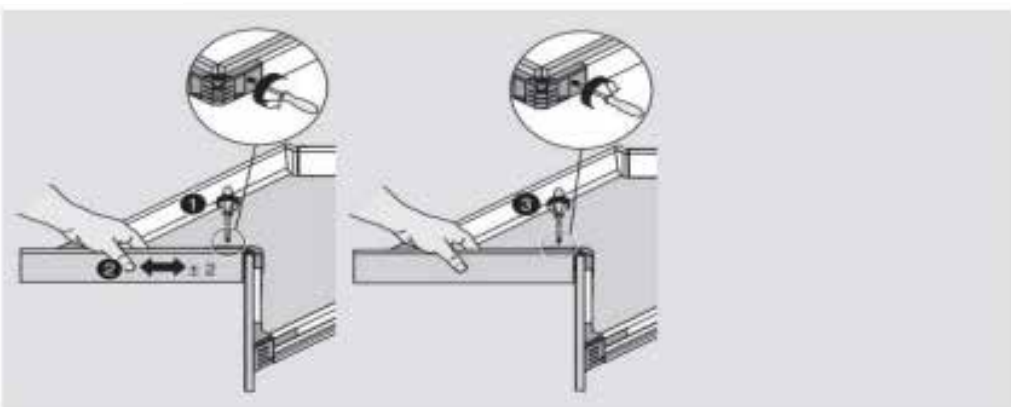
# JUSTERING AV HJØRNESKUFF



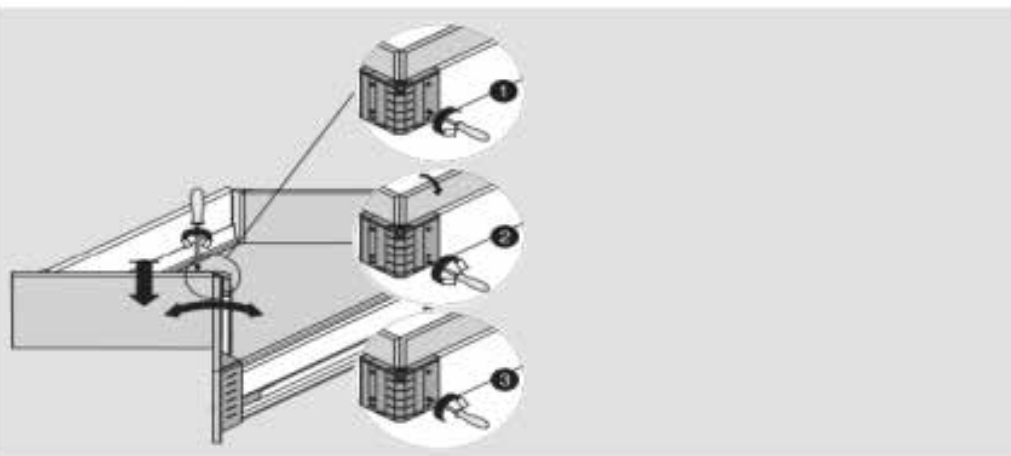
Høydejustering av fronter



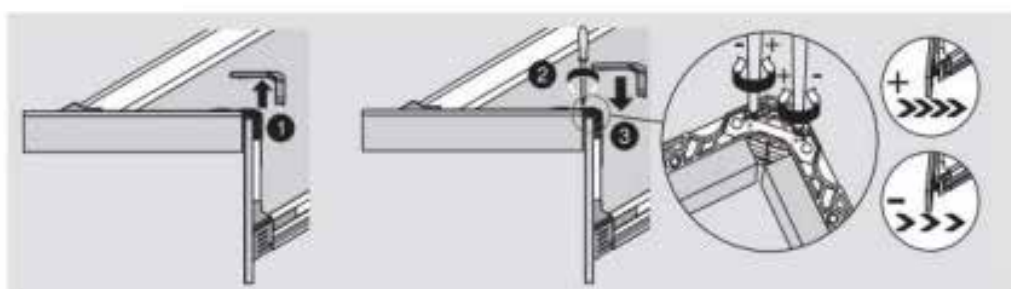
Justering av fronter sideveis



Justering av fronter

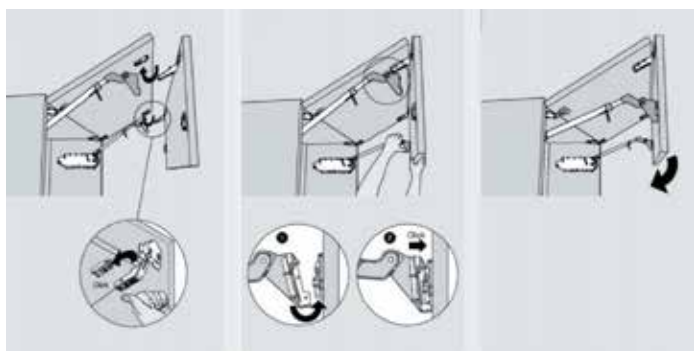


Justering av lukkehastighet

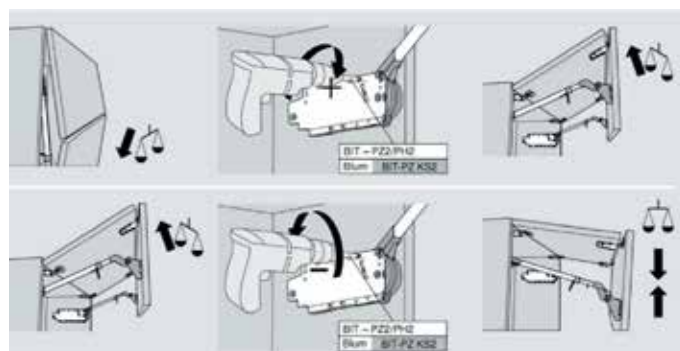


# LIFTDØR

## Montering (dobbel liftdør)



## Justering av fjær (dobbel liftdør)



## Justering (dobbel liftdør)



## Justering av fjær (enkel liftdør)



## Justering (enkel liftdør)

