


Strai
KJØKKEN

ETB. 1929



MONTERING BAD

A modern bathroom with a checkered floor, a white vanity, a bathtub, and a window with a view of a green landscape. The room features dark grey walls, a white vanity with a gold faucet, a white bathtub, and a window with a view of a green landscape. A potted plant sits in the corner, and a towel is draped over the tub. The floor is a black and white checkered pattern.

God planlegging
er halve arbeidet!

BAD FRA STRAI

Strai Kjøkken har produsert norske kvalitetsmøbler siden 1929. Vi ønsker at vår erfaring skal komme deg til gode og oppfordrer til å studere denne monteringsveiledningen før du går i gang.

Veiledningen er rettet mot personer som har kjennskap til snekkerfaget og montering av bad.

For å sikre et godt resultat er det viktig å være nøyaktig og å følge monteringsveiledningen. Vær oppmerksom på at dersom monteringen ikke blir utført i samsvar med monteringsveiledningen, kan reklamasjonsretten bortfalle.

Er du i tvil om noe, kan du ta kontakt med din forhandler. Det finnes også utfyllende informasjon på **strai.no**

Lykke til med ditt nye Strai-bad!



INNHold

Forenklet veiledning	5
Nyttige mål	6
Skruer og beslag	7
Start montering	7
Montering av underskap	8
Overskap side	9
Sammenkobling av skap	9
Foring, knotter og håndtak.....	10
Freste grep.....	11
Montering av benkeplate sid.....	11
Montering og justering av hengsler	12
Justering av skuffer side.....	13

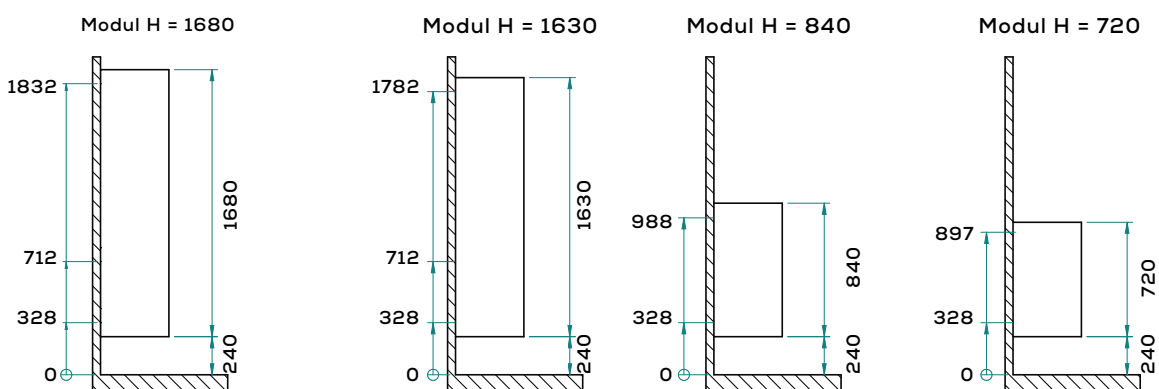
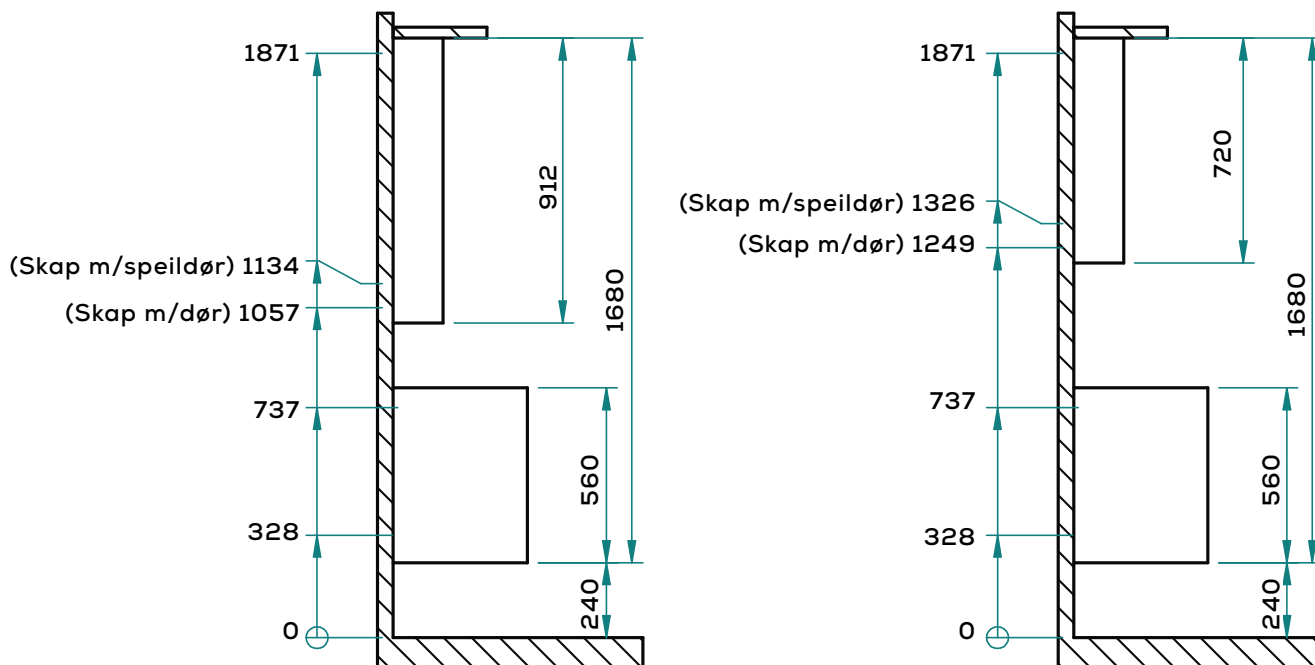
Oppdatert juli 2019

FORENKLET VEILEDNING:

1. Fjern dører, skuffer, hyller etc og plasser disse vekk fra monteringsplassen.
2. Før montering starter, bestem ønsket høyde på servanten. Mål deretter ned den høyden som er valgt på servantskapet. Eks. 56 cm eller 72 cm.
3. Øvrige skrog festes til vegg med 3 stk skruer 60 mm, gjennom monteringsvinkel (Nr. 7) i bakkant. Ved flere benkeskap i rekke monteres disse imot tilstøtende skrog og festes på samme måte.
4. Overskap festes til veggen med 4 stk 80 mm skruer gjennom ryggen. Skapet plasseres i ønsket høyde. Se tegning med mål av skap og spikerslag, side 5.
5. Servantskap festes til vegg med stålvinke 50x50mm og skruer 4 stk 5x80mm pr vinkel. Vinkelen festes til skrog med 3 stk eurosruer 6 x 13mm pr vinkel
6. Servant monteres/festes med silikon i benkeplaten og platen fuges mot vegg.
7. Lyset og evt. stikkontakt i skapet monteres av elektriker

MÅL PÅ SKAP OG SPIKERSLAG

Alle spikerlagsmål i illustrasjoner er angitt til senter.



Illustrasjonen er basert på våre standardhøydemål. Individuelle tilpasninger kan gjøres. Vær obs på at avvik fra anbefalt standard kan ikke utløse medansvar for Strai Kjøkken AS.

SKRUER OG BESLAG

	PH 4,5x80 mm
	PH 4,5x60 mm
	PH 4,0x30 mm - senk
	Euro 6 x 13mm
	Hyllebærer - til glasshyller
	Hylletapp - til løse hyller
	Dørdeemper - monteres på dører med anslag mot skapside
	Monteringsvinkel - i stål. Leveres med tilhørende dekkappe i plast.
	Monteringsvinkel 50x50mm - i stål.

Start montering

For å sikre et godt resultat bør du ta deg tid til å lese hele monteringsveiledningen før du setter i gang

- Pakk ut seksjonene etter hvert som delene monteres.
- Vi tar utgangspunkt i at du har bestemt deg for hvor baderomsmøblene skal monteres.
- Til monteringen bør du ha følgende verktøy;
Drill
Bor
Skrutrekker
Vater
Målestokk
Blyant
Tvinger

- I monteringsveiledningen forutsettes det at du bruker vedlagte/egnede skruer til å feste skrogene til veggen med.

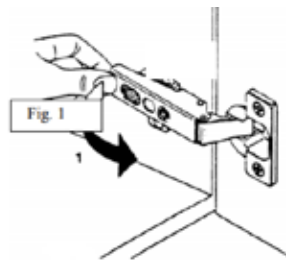
Hvis veggen er av en slik beskaffenhet at dette ikke lar seg gjøre må du i stedet bruke pluggar eller spesialskrue.

Ved manglende spikerslag anbefales det at fagfolk vurderer forsvarlighet av montasjen, eller at det benyttes ben under innredningen.

- I oversikten av beslag på side 4, ser du de beslagene/skruene som kan forekomme i den enheten du skal montere.

Før montering av skap

- Ta av dørene i alle skap ved å løfte haken i bakkant av hengslearmen. Se fig. 1.
- Fjern alle skuffer.
- Ta ut alle løse hyller i skap.
- Fjern de deler som nå er tatt av skapene fra monteringsplassen, slik at du unngår skader på delene under monteringsperioden.
- Sett i monteringsvinklene for feste i vegg.



Viktig ved montering av skrog

Når man monterer skrog, forutsettes det at det er merket av hvor de forskjellige skrogene skal plasseres (høyde og spikerlag).

- Hvis møblene skal plasseres midt på en vegg, begynner du med det midterste skroget.
- Har du høyskap er det lurt å montere disse før du monterer overskap for å angi høyde på disse.
- Skal møblene plasseres med utgangspunkt i et hjørne, eller ut fra en vegg, begynner du innerst mot tilstøtende vegg.

Montering av servantskap (skap med vask)

- Dette skapet krever kraftige vinkler for å bære den totale vekten, og monteres med vinkel 50 x 50 mm.
- Fest vinkelen til skroget med 3 stk 6 x 13 mm euroskruer.
- Bruk 4 stk 5 x 80 mm skruer til å feste skroget til vegg

Overskap/høyskap

- Bruk skrue nr. 2 (PH 4,5x60mm).
- Har du høyskap, så skal overskap være i flukt med høyskapi topp.
- Har du ikke høyskap, så anbefales å montere overskap i høyde 168 cm fra underkant underskap til overkant av overskap. (se illustrasjon og målskisse side 6)
- Pass på at skapet er i vater før du skrur dette fast til vegg.
- Høyskap med andre høyder (enn 168 cm) anbefales montert slik at de plasseres i høyde med bunn av underskap og opp, for linjeføring.

Sammenkobling av skap

Etter at du har montert det første skroget, skal dette sammenkobles med neste for å sikre et godt og pent resultat.

- Benytt skrue nr. 3 (PH 4x30 mm) som følger med hvert skrog.
- Påse at skrogsidene flukter med hverandre både horisontalt og vertikalt.
- Tilpass skrogene mot hverandre med tvinger. Pass på at du ikke skader skrogsidene og bruk eventuelt mellomlegg for å skru skrogene sammen. (Fig. 2)
- Unngå trykkmerker. (Fig. 1)
- Plasser skuene minst mulig synlig, bak hyller e.l.

Fig. 1

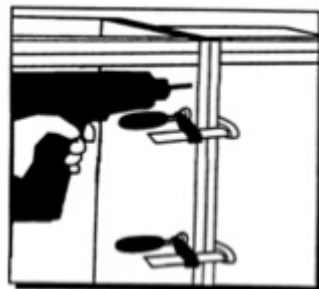
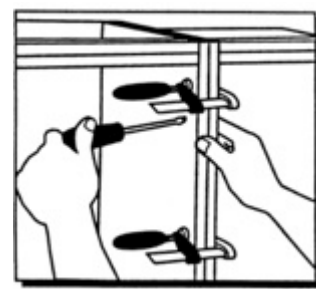
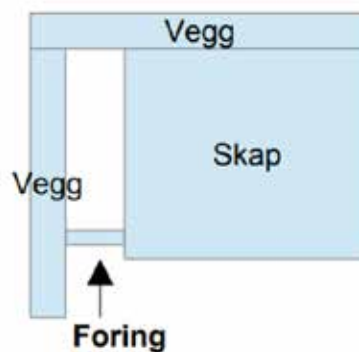


Fig. 2



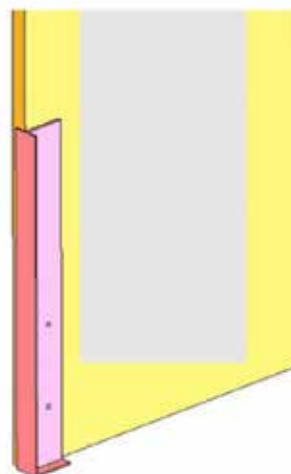
Montering av foring mot vegg

- Ved avslutning av skaprekke mot vegg, benyttes en foringlist.
- Denne tilpasses i bredde.
- Foringslist festes ved å sette inn en skrue SH 4,0x40mm fra innsiden av skroget
- Skrog bør forborres.



Montering av knotter og håndtak

- Skapdører er ikke forboret for håndtak og knotter.
- Bruk medfølgende plastmal for å bore opp hull til disse.
- Trinn 1; Legg på plass tegningen av hullplassering i bormal og bor opp de hullene som det skal være på ditt kjøkken. Se veiledning på tegningen som medfølger bormalen.
- Trinn 2; Sett bormalen på plass mot kant på dør som vist på tegning til venstre, og bor opp hull. Bruk bor med diameter $\text{\O}-5$ mm.
- VIKTIG; Hold en trekloss mot døren på baksiden for å hindre utrivning på baksiden.



Montering av freste grep



Spør frest i dør for grep



En stripe lim påføres i sporet



Trykk ned grep fra en kant. Pass på at det er jevnt med endekant av front.



Bruk gummiklubbe eller hammer m/trækloss og bank forsiktig grepet på plass.

Montering av benkeplater

- Hvis det kreves tilpasninger, gjøres dette først.
- Legg benkeplaten på plass.
- Eventuelt utskjæring til servant må gjøres før benkeplate monteres.
- Alle utskjæringer med "åpen" spon skal forsegles med silikon.
- Hele plater komplett med vask limes til skrog med silikon.

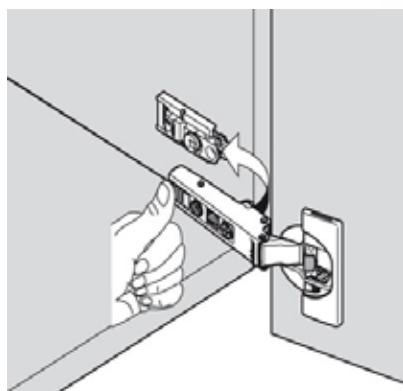
Dette må tørkes/herdes til neste dag før bruk/videre arbeider.

- Porselen og lignende vasker monteres/limes med silikon. Etter vask er montert fuges ytterkant vask med silikon. Dette for å hindre vanninntrenging.
- Nedfelt vask i/på trebasert plate skjæres ut og festes med medfølgende beslag / skruer.
- Når platen er montert, legges en silikonfuge mellom benkeplaten og vegg.

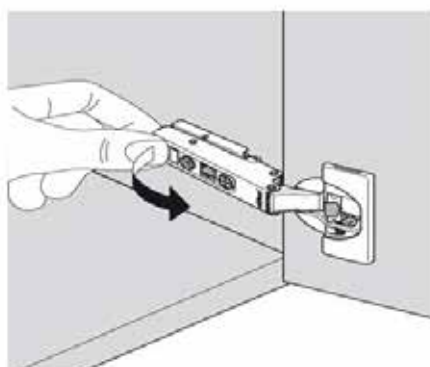
Bruk gjerne silikon mellom benkeplate og nedfelta servant. Her kan man med fordel bruke en finger dyppet i såpevann, for å få fugen fin.

MONTERING OG JUSTERING AV HENGSEL

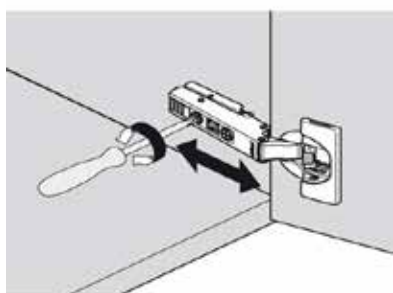
Montering av dørhengsel på festeplate



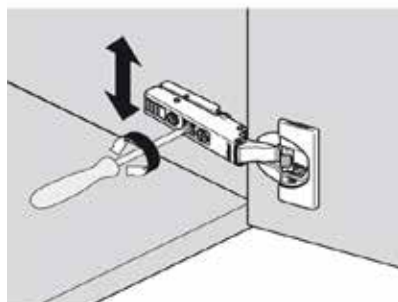
Demontering av dørhengsel fra festeplate



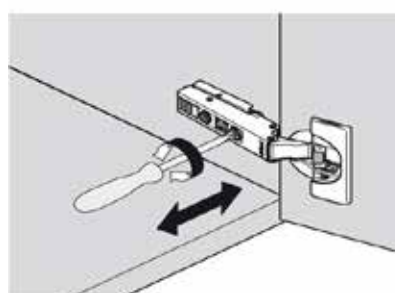
Justering dør inn/ut mot skrog



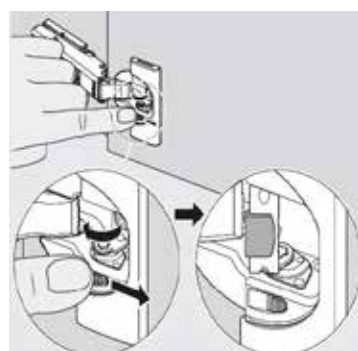
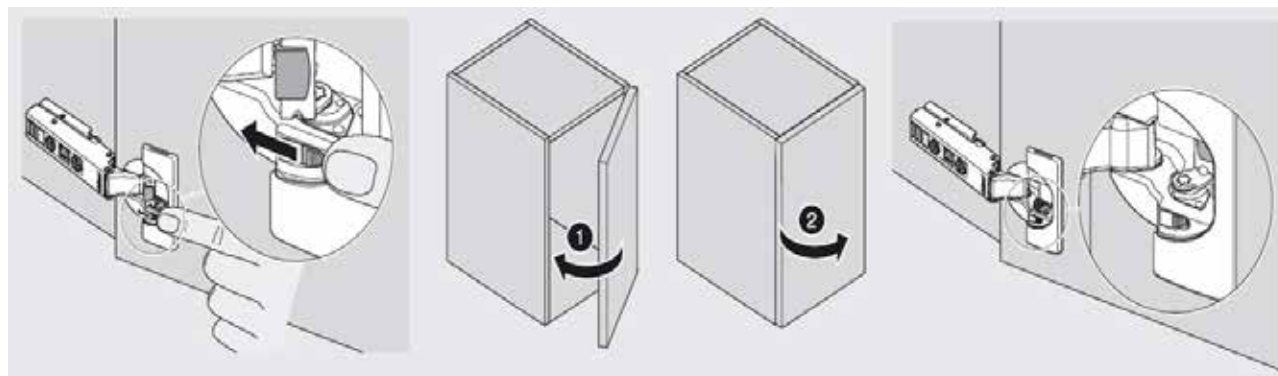
Justering dør opp/ned



Justering dør inn/ut vertikalt



Deaktivering av demp i hengsle på små/lette fronter



<< Aktivisering av demp

JUSTERING AV SKUFF



Demontering av skuff

For å fjerne skuffen trekkes denne ca. 30% ut og løftes rett opp i front. Skuffen løsner da fra skinnen med et klikk og kan deretter trekkes helt ut.



Sidejustering av front

Press den fjærbelastede hendelen bakover (1) og juster samtidig frontstykket til ønsket posisjon.



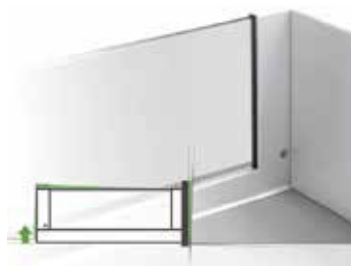
Høydejustering av front

Benytt et stjerneskrudern på den nederste innvendige skruen for presis og trinnløs regulering av frontens høydeposisjon. Fronten kan reguleres +/- 2mm på hver side.



Låse / låse opp for justering av skuffefront

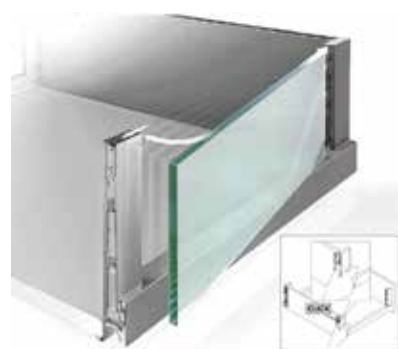
Benytt et stjerneskrudern på den øverste innvendige skruen for å låse / låse opp ved justering av skuffefront.



Vinkeljustering av kolonialskuffer

Ved behov kan skuffen justeres på vinkel slik at den flukter perfekt med skroget og øvrige fronter. Dette gjøres på den bakre skruen innvendig i skuffen*.

* Tilgjengelig på skuffehøyder 122 mm og 186 mm.



Fjerning av glass (Scala Plus)

Glasset på Scala Plus skuffene kan enkelt fjernes ved å trykke inn knappen på skuffens bakside og trekke ut glasset (se illustrasjon).

For å sette glasset tilbake i skuffen, settes det inn i bakkant først og føres inn i sporet fremme. Glasset låses da i posisjon og knappen resettes automatisk.



STRAI KJØKKEN AS
Setesdalsveien 240
4618 Kristiansand
post@strai.no
strai.no